

АВТОПОРТРЕТ. 1970



В стаде. 1971



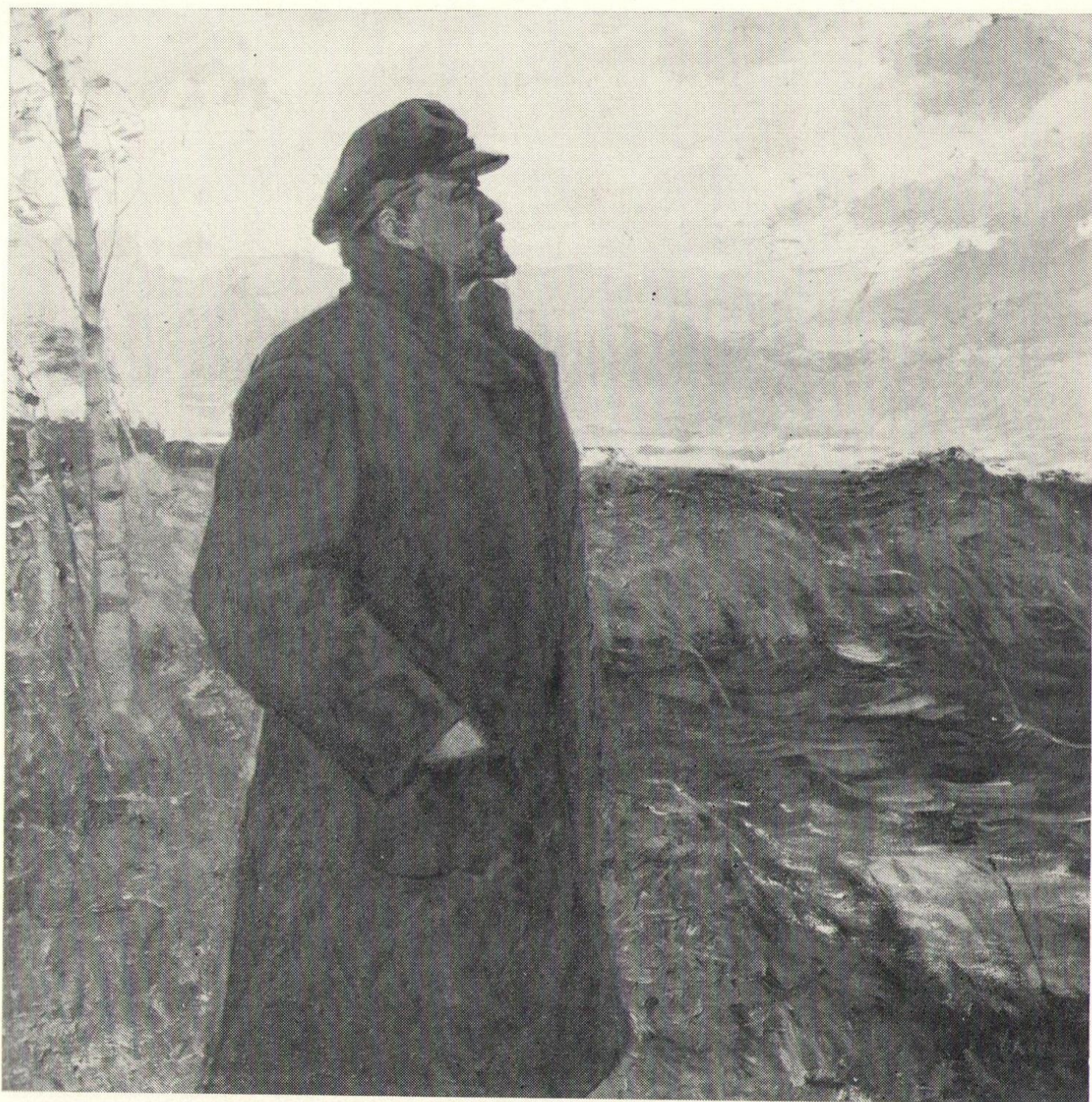
Вечер на буровой. 1976



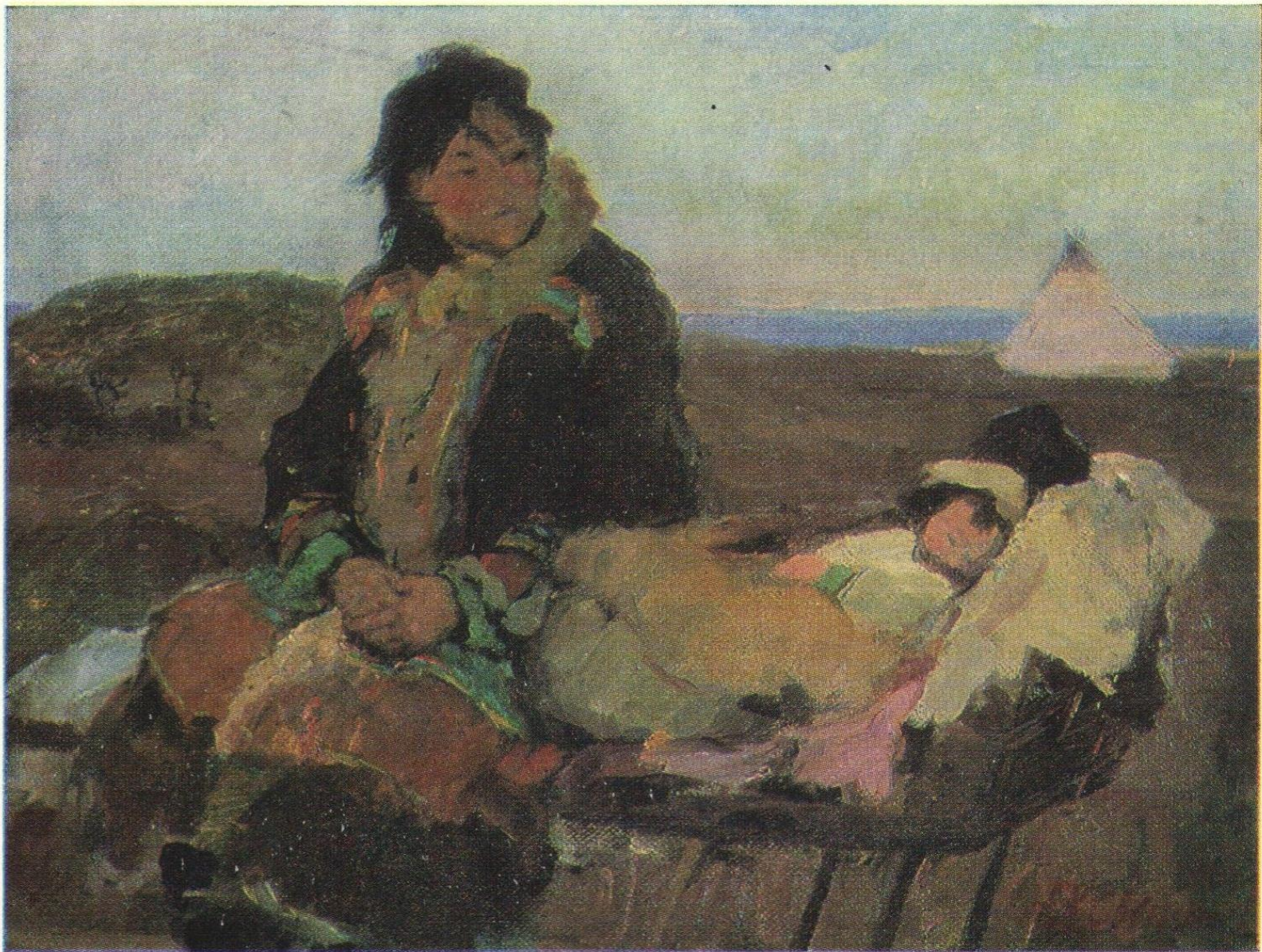
Каменщик - штукатур Маргарита Хатанзейская. 1964



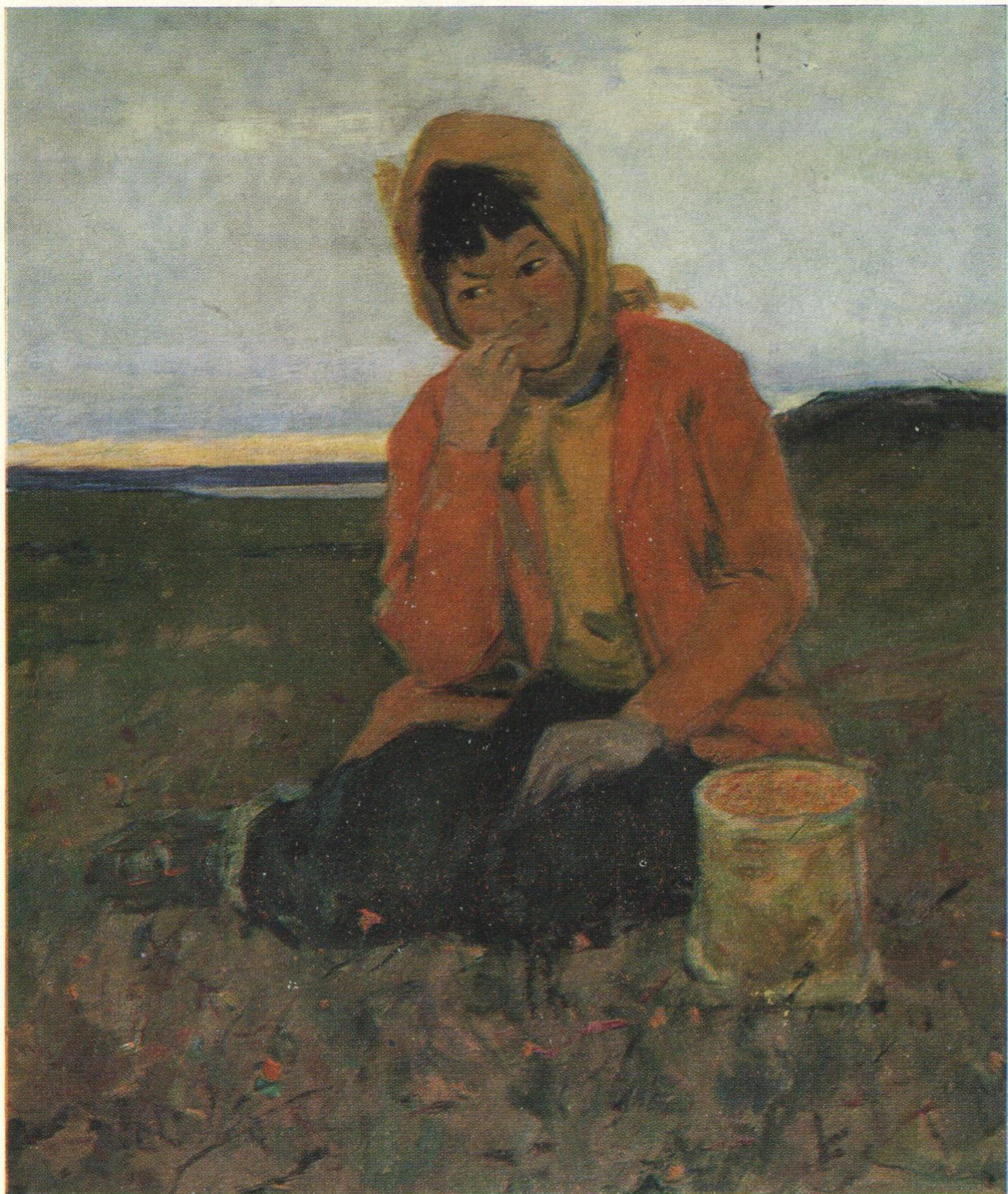
Колхозная молодежь (Молодые оленеводы). 1973



Ленин в Разливе. 1917 год. 1967



Материнство. 1973



• Морошка. 1977



На дежурстве. 1973



Планеристы (Авиамоделисты). 1968



Портрет врача. 1974



Портрет учительницы Ф. И. Лапандер. 1961



Силуэты тундры. 1971



Хозяин тундры. 1957



Дмитрий Константинович
СВЕШНИКОВ

Д.К. Свешников

Дмитрий Константинович Свешников принадлежит к тем художникам, творчество которых посвящено одной теме. Тема эта — Крайний Север и ненецкий народ, ставший настоящим хозяином своей родной земли после установления Советской власти.

Величественная и суровая красота тундры, национальная самобытность народа, строительство новой жизни на земле Севера — вот основное содержание произведений Свешникова.

Первое знакомство художника с Крайним Севером относится к предвоенным годам.

«Власть Севера... — вспоминает Дмитрий Константинович. — Разное содержание вкладывают в эту почти уже формулу. Но в справедливости ее я убедился на собственном опыте. Уроженец средней полосы России, я вскоре после окончания художественного училища в Ленинграде попал служить на Северный флот. Провел здесь всю войну, по роду службы (мне пришлось заниматься камуфляжем нашей береговой обороны) изъездил и исходил множество мест, узнал и полюбил живущий здесь народ. И когда кончилась война, остался в этих местах навсегда».

Годы учебы, уроки профессионального мастерства у приехавших на Север художников В. В. Крайнева, Г. Г. Нисского, В. Ф. Штраниха, а также творческое общение с А. А. Пластовым обогатили молодого живописца. Ранние работы художника говорят о своеобразии избранного им творческого пути, о самостоятельности художественного мышления.

1950-е годы явились для Свешникова периодом активных поисков и находок, через который проходит каждый художник в процессе формирования творческой индивидуальности. К этому времени он оформил ряд спектаклей в Театре Северного флота. Его живописные произведения «В плавучем доке», «На судоверфи», «Бакенщики Северной Двины» и другие экспонировались на выставках в Архангельске и Москве. Первые жанровые картины не удовлетворили требовательного к себе автора.

В разные времена года отправляется Дмитрий Константинович в длительные путешествия по отдаленным районам тундры, подолгу живет в оленеводческих совхозах. Многочисленные живописные этюды и карандашные рисунки тех лет говорят о тщательном изучении природы, образа жизни, облика и характера обитателей северного края.

Художник поставил перед собой задачу отразить неразрывную связь человека и природы, которая является отличительной чертой жизни народов Севера. В поисках решения этой задачи художник пытается соединить пейзаж с жанром и портретом. Действие его сюжетно-тематических картин, как правило, разворачивается на пленэре, в портрете почти всегда присутствует пейзажный фон, а в пейзажные мотивы включены как стаффаж небольшие группы людей и животных. Основным ключом композиции большинства работ Д. К. Свешникова является четкая выразительная линия силуэтов переднего плана, ясно читающаяся на светлом фоне неба и неоглядных просторов тундры. Везде видны приметы новой жизни: современные жилые дома, вертолеты, буровые вышки.

Доминирующая в произведениях Д. К. Свешникова тема нового человека, властелина своей земли и своей судьбы, наметившаяся в картине «Переход на новые пастбища», отчетливо прозвучала в портрете «Хозяин тундры». В образе молодого ненца-оленевода автор воспел красоту и мужество людей Севера. Противопоставление динамичной фигуры и спокойного пейзажа позволяет еще сильнее ощутить силу и мощь, воплощенные в образе человека. Художник придал конкретному портретному образу эпическое звучание.

Картина «Хозяин тундры» принесла автору признание и широкую известность.

Наряду с произведениями эпического характера Свешников создает в эти годы работы и лирического плана. В портрете «Оленевод» немолодой человек с мужественным обветренным лицом бережно прижимает к себе только что родившегося олененка. С мягкой мечтательной улыбкой смотрит на зрителя молодая женщина с портрета «Учительница Ф. И. Лаптандер».

Широка гамма настроений, переданная в портретах последующих лет. Их герои — оленеводы, врачи, учителя, старые большевики — не позируют художнику; они изображены в привычной для них обстановке, занятые своими повседневными делами. Так, каменщица М. Хатанзейская представлена на строительных лесах, а молодой врач — стоящим в раздумье у окна больницы со стетоскопом в руке. Детали немногочисленны и мотивированны, они говорят не только о роде занятий изображенных героев, но и составляют неотъемлемую часть их художественной характеристики.

К произведениям глубоко эмоциональным, пронизанным интонациями живой человечности, относятся работы, посвященные В. И. Ленину. Обращение к образу вождя революции было для художника закономерным и органичным. Он создает картину «Разлив. 1917 год» и композиционные портреты.

«Работа над портретами Ильича, — пишет автор, — это лучшие периоды моей творческой жизни, они и самые тревожные и самые вдохновенные. Редко бывает, когда художник доволен собой. И тем большее испытываю удовлетворение от того, что моя картина «Разлив. 1917 год» — среди полотен Ульяновской картинной галереи».

Отличительной чертой наиболее зрелых работ художника, созданных в 1970-х годах, является их психологизм, стремление вскрыть внутреннюю причинную связь явлений. В живописном полотне «Колхозная молодежь.

Молодые оленеводы» герои объединены не столько действием (как это было в ранних жанровых картинах, где автора преимущественно увлекало развитие сюжета), сколько общностью интересов, настроения. Поэтичностью, мягким лиризмом отмечены такие картины этого периода, как «8 Марта» и «Друзья». Созданию общего лирического настроения этих картин способствуют их колористическое решение и широкая свободная манера живописи. Увлечение акварелью, через которое прошел автор, высветлило его палитру и в живописи. Картина «Во имя мира. (Подпись под Стокгольмским воззванием)» построена на сочетании сближенных тонов. Живописный строй произведения несет в себе ощущение эмоциональной приподнятости. Художнику свойственно стремление к гармоническому единству всех элементов образной выразительности, и в лучших работах он его достигает.

Произведения Свешникова, будь то жанровая картина, композиционный портрет или этюд, проникнуты мажорным звучанием. Трагические мотивы нашли свое отражение в полотнах «Минута молчания» и «В суровые годы», но в основном автор акцентирует внимание на жанровых сценах, пронизанных оптимистическим, светлым настроением (приезд врача к оленеводам, вручение знамени и тому подобное). Сами сюжеты говорят о радости бытия, об уверенности в завтрашнем дне, с которой живет и трудится народ Крайнего Севера.

«Рассказать о современнике ярко и убедительно, передать в каждой картине наше удивительное время — вот к чему неустанно стремлюсь я, как и все мои товарищи по искусству. В этом мы видим свой долг. В этом — наше счастье» — так понимает свою задачу художник.

Творческий портрет Свешникова будет незавершенным, если не сказать о его общественной деятельности. Она включает работу в Комитете защиты мира, Народном университете культуры и выставочных комитетах. Дмитрий Константинович — почетный гражданин Нарьян-Мара, столицы Ненецкого национального округа. Творческая и общественная деятельность художника получила заслуженное признание. Он — член-корреспондент Академии художеств СССР, заслуженный деятель искусств РСФСР, награжден орденами Ленина и Красной Звезды.

Свешников полон энергии и новых замыслов. С волнением ожидает художник каждой новой встречи с поистине неисчерпаемым источником своего вдохновения — природой и людьми тундры. Его живописные полотна отразили это творческое волнение, эту горячую любовь к своей Родине и своим соотечественникам.

Хочется пожелать Дмитрию Константиновичу Свешникову дальнейших успешных поисков и творческих свершений.

Л. ОСТРЕЦОВА



8 Марта. 1977